

BEDIENUNGS- UND WARTUNGSANLEITUNG

HINWEIS

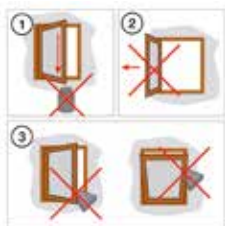
zur Anleitung

Alle hier aufgeführten Hinweise gelten für alle Fenstertypen, wie Dreh-Kipp-Fenster, zweiflügelige Fenster, Drehfenster, usw. Einbau und Montage, Einstellarbeiten an den Beschlägen, sowie das Aus- und Einhängen der Flügel sind ausschließlich vom Fachbetrieb durchzuführen!

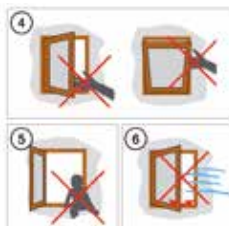
Produkthaftung

Ihre Fenster bzw. Türen sind mit einem hochwertigen Dreh-Kipp-Beschlag ausgestattet. Die Bedienung ist einfach und problemlos. Bitte lesen Sie sich diese Anleitung genau durch und beachten Sie die Bedienungs- und Pflegehinweise. In Ihrem eigenen Interesse vergessen Sie auch bitte nicht die Gefahren- und Unterlassungshinweise! Bewahren Sie diese Bedienungs- und Wartungsanleitung für alle Fälle auf und informieren Sie auch andere Benutzer über den Inhalt dieser Anweisung. Prüfen Sie, ob ein Bedienungsaufkleber am Fenster notwendig ist bzw. ob dieser angebracht ist.

Gefahren und Unterlassungshinweise



- 1) Fensterflügel nicht zusätzlich belasten!
- 2) Fenster nicht gegen Öffnungsrand (Mauerleibung) drücken!
- 3) Nichts in den Öffnungsspalt zwischen Fensterflügel und -rahmen geben!



- 4) Verletzungsgefahr (Einklemmen) von Körperteilen im Öffnungsspalt zwischen Flügel und Rahmen!
- 5) Absturzgefahr!
- 6) Bei starker Luftbewegung bzw. Wind, Flügel nicht in Drehstellung offen lassen!

Checkliste nach dem Einbau:

- Entfernen Sie die Schutzfolie von den Profilen unmittelbar nach der Montage
- Kontrollieren Sie alle Elemente auf sichtbare Schäden und auf Funktionalität
- Reinigen Sie die Fenster mit zugelassenen Putzmitteln und entfernen Sie Schmutz, der die Funktionalität der Fenster beeinträchtigen könnte. Hierzu gehören Mörtelreste, Farbspritzer, Tapezierkleister und ähnliches. Benutzen Sie bitte niemals Benzin, Verdünnung, Essigsäure, Nagellackentferner oder ähnliche Produkte! Diese zerstören die Oberfläche des Fensters.
- Geeignete Reinigungs- und Putzmittel können Sie über www.bachl.de bestellen.

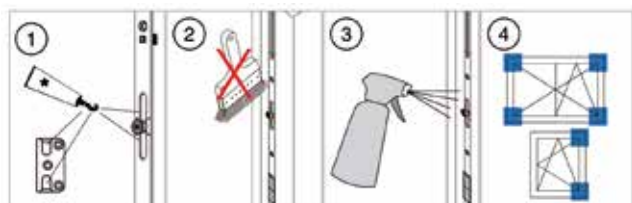
Bedienung



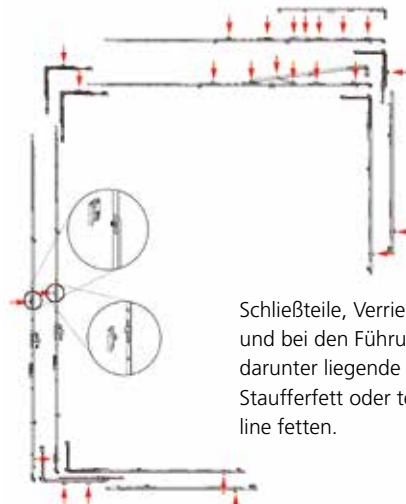
- Stellung zur Dauerbelüftung des Raumes (Kippstellung).
- Sparlüftungsstellung (optional).
- Nur zur Kurzzeitbelüftung (Stoßlüftung) oder zum Reinigen der Scheiben. Flügel nicht unbeaufsichtigt lassen (Drehstellung).
- verriegelt und geschlossen
Wenn der Raum längere Zeit unbeaufsichtigt ist bzw. kein Luftaustausch gewünscht wird.

Für den Fall, dass die Fenster aufgrund der Lage, durch Wind oder Sog in der Kippstellung zuschlagen bzw. in der Drehstellung auf- oder zufallen, stehen spezielle Zubehörteile zur Verfügung, die dies verhindern.

Gebrauchsanweisung Wartung



- 1) Alle beweglichen Teile und Verschlussstellen der Dreh-Kipp-Beschläge fetten. (*Fett) Keine Schmieröle, Rostlöser, Silikonsprays usw. verwenden! Schmierung grundsätzlich nur mit Schmierfett oder technischer Vaseline!
- 2) Beschläge nicht überstreichen!
- 3) Nur Reinigungs- und Pflegemittel verwenden, die den Korrosionsschutz der Beschlagsteile nicht beeinträchtigen (z.B. keine Reiniger mit Essig- oder Zitronensäure verwenden)!
- 4) Sicherheitsrelevante Beschlagsteile in regelmäßigen Abständen auf Verschleiß kontrollieren!



Schließteile, Verriegelungszapfen und bei den Führungsschlitzen die darunter liegende Riegelstange mit Staufferfett oder technischer Vaseline fetten.

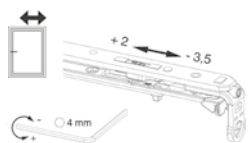
Wartungsintervall:

Mindestens einmal jährlich ist die Kontrolle der Beschlagsteile auf Verschleiß und die Fettaufgabe aller beweglichen Teile durchzuführen. Wir empfehlen eine regelmäßige Überprüfung der Oberflächen, der Verglasung und der Dichtung. Schadhafte Stellen müssen sofort vom Fachbetrieb ausgebessert werden.

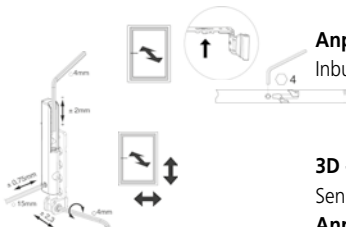


BEDIENUNGS- UND WARTUNGSANLEITUNG

Einstellarbeiten am Fenster

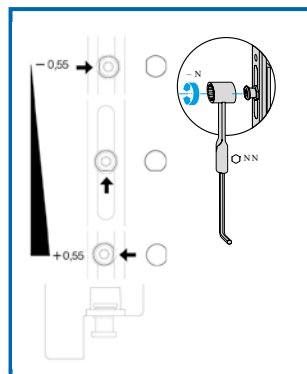


Anheben bzw. Absenken der Schere:
Winkelbandschere Inbusschlüssel 4 mm.
Schraube darf maximal 1 mm vorstehen!



Anpressdruck der Sparlüftungsschere:
Inbusschlüssel 4 mm.

3D - Ecklagereinstellungen:
Senkrecht oder waagrecht Inbusschlüssel 4 mm.
Anpressdruckeinstellung:
TX 15.



Für Fensterbau- und Montagebetriebe

Aus- bzw. Einhängen des Flügels:

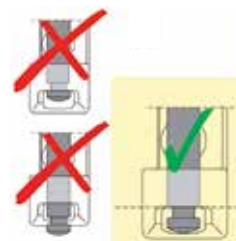
Aushängen:

Scherenlagerstift bei geschlossenem Flügel nach unten ziehen.

Einhängen:

Flügel einhängen und Fenster schließen (nicht verriegeln). Scherenlagerstift bis zum Einrasten der Feder eindrücken.
Optische Kontrolle der Position des Scherenlagerstiftes unbedingt notwendig (siehe Abbildung)!

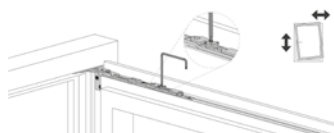
Bei Nichtbeachtung: Herausfallen des Fensterflügels möglich!



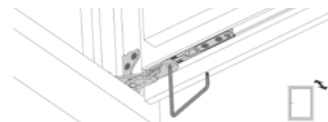
Einstellungen bei völlig verdeckt liegendem Beschlag



Eckumlenkung Anpressdruck Scherenarm



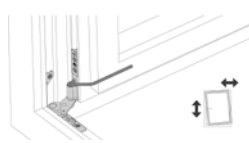
Einstellung DK-Scherenarm



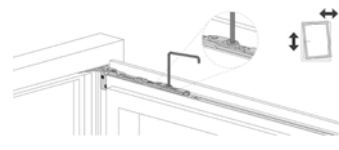
Einstellung DK-Anpressdruck Ecklager



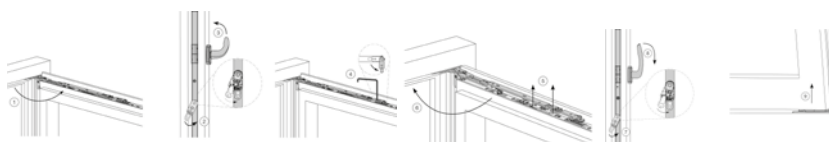
Einstellung Ecklagerband Höhe



Einstellung Ecklager



Einstellung Kipparm



Aushängen DK-Flügel



Einhängen DK-Flügel

Karl Bachl Fenster- und Türenwerk GmbH & Co. KG
94107 Untergriesbach | Ziegeleiweg 3, Ziering
Tel. +49 8593 9004-0 | Fax +49 8593 9004-30
www.bachl-fenster.de



Gemeinsam Werte schaffen.

FENSTER UND TÜREN

